



## **VAQUITA NAUDOJIMO VADOVAS**

Copyright © 2019 ePropulsion All Rights Reserved



# Padėka

---

Dėkojame, kad pasirinkote ePropulsion produktą, nuoširdžiai dėkojame už pasitikėjimą ir mūsų įmonės palaikymą. Mes esame įsipareigoję gaminti aukšto našumo vandens variklius, taip pat elektrinius pakabinamus variklius, patikimas ličio baterijas ir priedus. Kviečiame aplankyti [www.epropulsion.com](http://www.epropulsion.com) puslapį ir susisiekti su mumis, jei turite kokių klausimų.

## Naudojimasis vadovu

---

Prieš naudodamiesi šiuo produktu, perskaitykite šį vadovą. Čia susipažinsite su teisingu ir saugiu produkto naudojimu. Naudojant šį produktą jūs sutinkate, kad atidžiai perskaitėte ir įsisavinote šio vadovo turinį. ePropulsion neatsako už jokių produkto pažeidimą, kuris įvyko prieštaraujant šio naudojimosi vadovo aprašymui.

Dėka mūsų pastoviai atnaujinamų produktų, ePropulsion pasilieka teisę keisti Naudojimo vadovo turinį. „ePropulsion“ taip pat pasilieka intelektinės nuosavybės teises ir pramoninės nuosavybės teises, įskaitant autorių teises, patentus, logotipus ir dizainus ir kt. Ši instrukcija gali būti atnaujinta be išankstinio įspėjimo. Norėdami gauti naujausią versiją, apsilankykite mūsų svetainėje [www.epropulsion.com](http://www.epropulsion.com). Jei radote neatitikimų tarp jūsų gaminių ir šio vadovo arba turėtumėte kokių nors abejonių dėl gaminio ar vadovo, apsilankykite [www.epropulsion.com](http://www.epropulsion.com). „ePropulsion“ pasilieka teisę galutei vadovo versijai.

## Simboliai

---



Svarbios instrukcijos ar įspėjimai

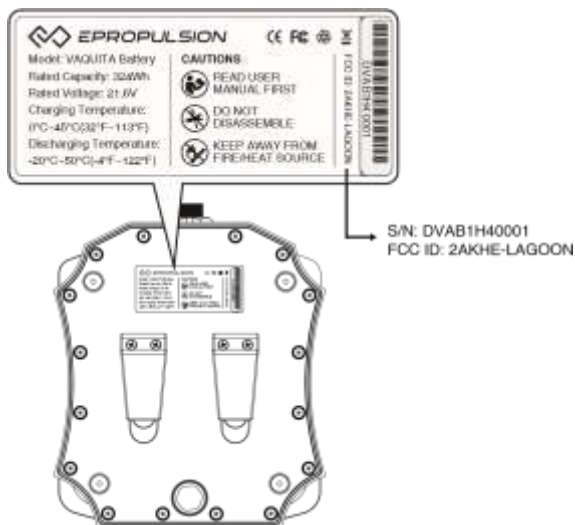


Naudinga informacija ar patarimai

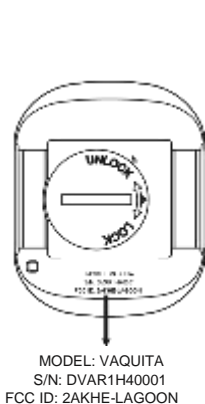
## Produkto identifikacija

---

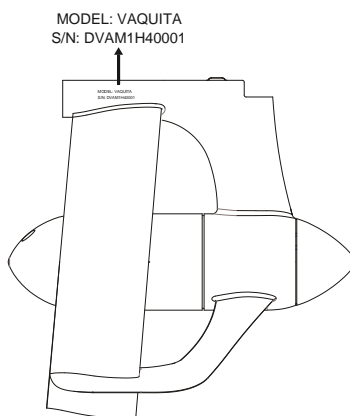
Paveikslėlyje 0-1 parodytas VAQUITA akumuliatoriaus serijinis numeris. Paveikslėlyje 0-2 ir 0-3 pavaizduota VAQUITA nuotolinio valdymo ir VAQUITA variklio serijinių numerių padėtis.



Pav. 0-1



Pav. 0-2



Pav. 0-3



Aukščiau nurodytos trys dalys turi skirtingus serijos numerius. Prašome įrašyti visus tris serijos numerius, kad galėtumėte naudotis techninės priežiūros ar kitomis garantinio aptarnavimo paslaugomis.

# 1. Svarbios saugumo instrukcijos

Šiame vartotojo vadove yra svarbi informacija apie įrangos montavimą ir saugos instrukcijos. Prieš pradėdami naudoti gaminį, atidžiai perskaitykite šį vadovą ir atkreipkite ypatingą dėmesį į šias saugos instrukcijas:

## Prieš naudojimą:



Vartotojai, kuriems leidžiama naudoti „VAQUITA“, turi būti geros fizinės būklės, žinoti, kaip plaukti ir kaip irkluoti.

- Dirbdami visada dėvėkite gelbėjimosi liemenę ir pavadėlį.  
Visada pasiimkite irklą laive.
  - Tik suaugusiesiems, kurie visiškai perskaitė ir suprato šią instrukciją, leidžiama naudoti šį gaminį.
  - Prieš naudodami patikrinkite VAQUITA būklę ir veikimą bei įsitikinkite, kad visi komponentai yra geros būklės.
  - Prieš naudodamiesi, įsitikinkite, kad VAQUITA variklis yra tvirtai pritvirtintas ant SUP plokštės / baidarės ir kt. Dugno.
  - Įsitikinkite, kad nuotolinio valdymo pultas gerai veikia belaidžiu ryšiu.
  - Susipažinkite su visomis su šiuo produktu susijusiomis operacijomis.
  - Prieš naudodamiesi, patikrinkite galiojančias vietines vandens saugos ir valties taisykles.
- Iš anksto stebėkite supančią aplinką, kad išvengtumėte nepalankių sąlygų, tokių kaip stiprus vėjas, bangos, srovės ar slenksčiai ir kt.

## Naudojimosi metu:



- Nenaudokite variklio sekliame vandenyje ar sausumoje. Naudokite jį tik pakankamo gylio vandenyje ir venkite visų galimų kliūčių.
- Laikykitės teisingų šio naudotojo vadovo nurodymų.  
Pritvirtinkite „VAQUITA“ nuotolinio valdymo pultą prie riešo ar irklo, kad būtų patogus priėti.
  - Nevažiuokite varikliu, jei šalia valties yra plaukikai ar kiti vandens motociklai.
  - Avarinės situacijos metu nedelsdami paspauskite „VAQUITA“ nuotolinio valdymo pulto įjungimo / išjungimo mygtuką.  
Naudodamiesi gaminiu, laikykitės vietinių vandens saugos ir valčių taisyklių.
  - Nenaudokite variklio apsvaigus nuo alkoholio ar narkotikų.

Išjunkite VAQUITA akumuliatorių ir VAQUITA nuotolinio valdymo pultą prieš atjungdami VAQUITA variklį nuo SUP lentos / baidarės ir kt.

Prieš naudojimą įsitikinkite, kad maitinimo kabelio jungtis yra priveržta, kitaip naudodami gaminį galite smarkiai sugadinti.

## Tvarkymas

**Niekada nenaudokite variklio ore, nes tai labai sutrumpins variklio tarnavimo laiką, sukels garsų triukšmą ir gali nukirsti pirštus. Net jei naudotojai netyčia paleidžia variklį ore, variklis nedelsdamas nustos veikti per 5 sekundes apsaugos tikslais ir variklis gali normaliai neįsijungti. Niekada nesiartinkite prie veikiančio ore variklio sraigto.**

- Niekada neardukite ir neremontuokite gaminio patys arba pašaliniai asmenys.
- Laikykite jį atokiau nuo degių dujų, ėsdinančių ir kitų pavojingų medžiagų.
- Laikykite sausoje ir vėdinamoje vietoje be tiesioginio saulės ir lietaus poveikio ir laikykite atokiau nuo pavojingų medžiagų.
- Atkreipkite dėmesį į akumulatoriaus saugą ir naudokitės tinkamu būdu, kad išvengtumėte trumpojo jungimo, perkaitimo, perkrovimo ir perkrovos. Niekada nemeskite akumulatoriaus.
  - Akumulatoriui skirtas tik „VAQUITA“ įkroviklis. Kiti įkrovikliai gali sutrumpinti veikimo laiką, per anksti sugadinti akumuliatorių ar netgi sukelti gaisrą ar sprogimą.
- Po kiekvieno naudojimo VAQUITA variklį valykite gėlu vandeniu.

## 2. Produkto apžvalga

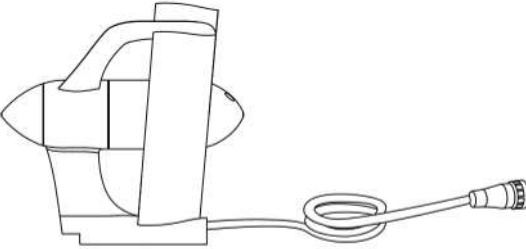
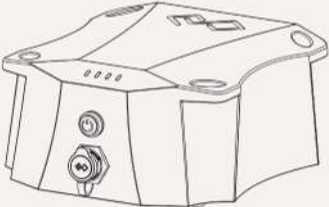
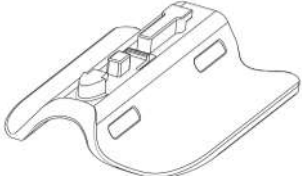
---

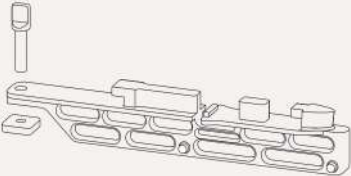
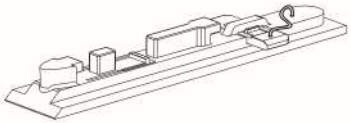

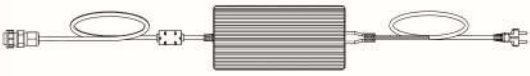

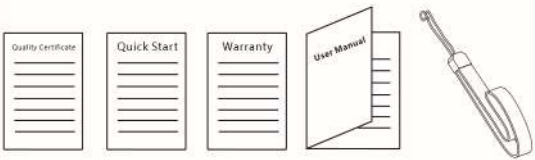
VAQUITA yra elektrinių variklių komplektas, skirtas SUP irklentėms / baidarėms. VAQUITA yra suderinamas su beveik visomis SUP irklentėmis, baidarėmis, kanojomis ir kt. Šį gaminį daugiausia sudaro VAQUITA variklis, VAQUITA akumuliatorius ir VAQUITA nuotolinio valdymo pultas. Šis mažas, bet galingas rinkinys leidžia daugiau nei 1 valandą plaukti visu greičiu.

### 2.1 Pakuotėje

Išpakuokite pakuotę ir patikrinkite, ar transportavimo metu niekas nepažeista. Patikrinkite visus elementus pakuotės viduje pagal žemiau pateiktą sąrašą. Jei yra kokių nors sugadinimų ar nėra kokių nors išvardytų

prekių, nedelsdami susisiekiote su pardavėju.

Nr	Pavadinimas	Kiekis	Paveikslėlis
1	<b>VAQUITA</b> variklis	1 vnt	
2	<b>VAQUITA</b> akumulatorius	1 vnt	
3	<b>VAQUITA</b> universalus adapteris	1 vnt	

4	US peleko tvirtinimo adapteris (standartinis)	1 vnt	
5	Pripučiamo SUP peleko tvirtinimo adapteris (standartinis)	1 vnt	
6	Tvirtinimo dirželiai	2 vnt	
7	VAQUITA įkrovėjas	1 vnt	
8	VAQUITA nuotolinis valdymo pultelis	1 vnt	
9	Naudojimo vadovas, garantijos kortelė, greitas pajungimas, kokybės sertifikatas, dirželis	1 vnt (plastikiniame maišelyje)	

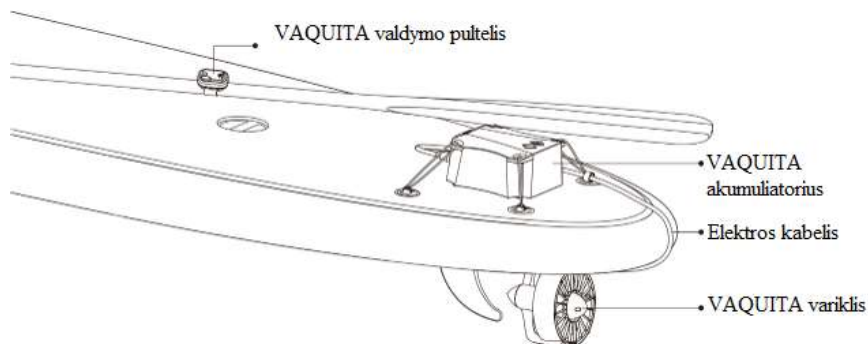
Prijunkite VAQUITA variklį prie plaukiojimo priemonės apačios naudodami standartinį adapterį, suderinamą su SUP pelekų tvirtinimu, arba naudojant universalųjį „VAQUITA“ adapterį, skirtą laivams, turintiems skirtingus pelekų



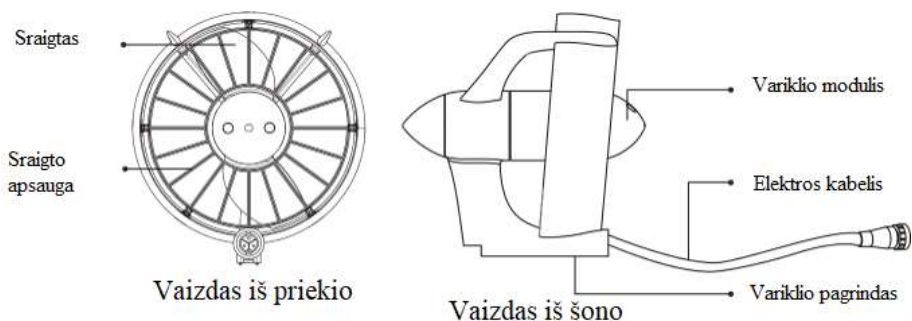
💡 tvirtinimus, arba be pelekų tvirtinimo sistemos. Kiti priedai paminėti šiame vadove yra įsigijami atskirai. Išsaugokite originalią pakuotę patogesniajam transportavimui ar saugojimui.



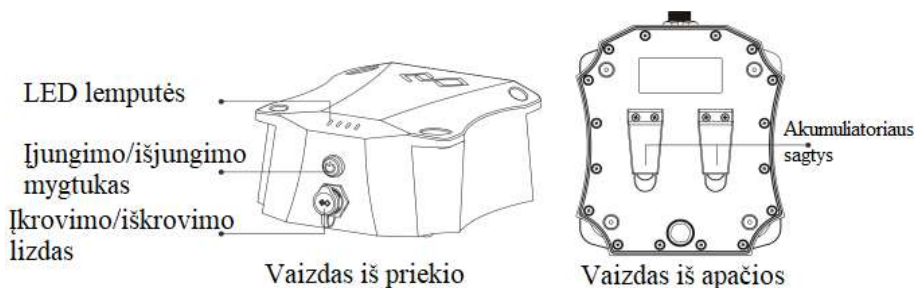
## 2.2 Dalys ir schemos



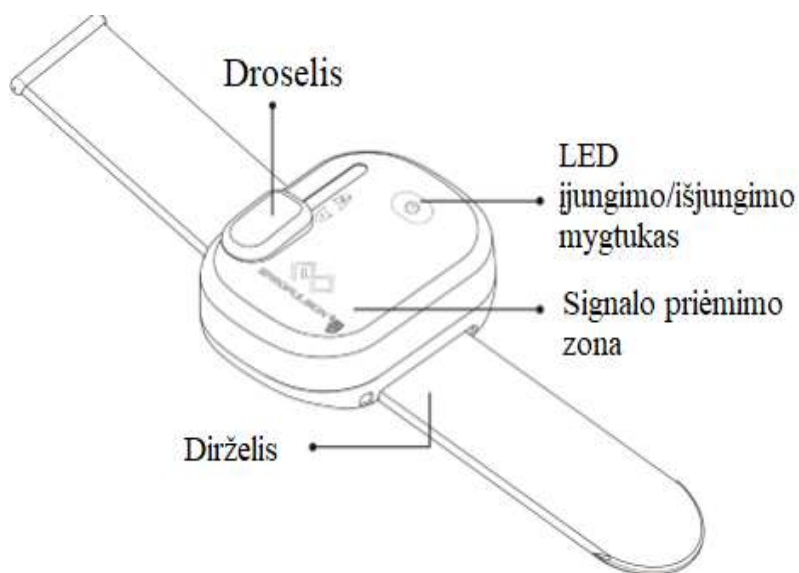
Pav. 2-1



Pav. 2-2 VAQUITA variklis

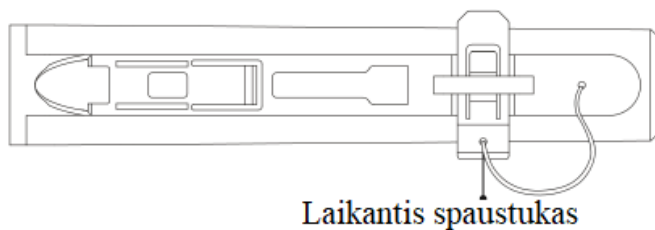


Pav. 2-3 VAQUITA akumulatorius

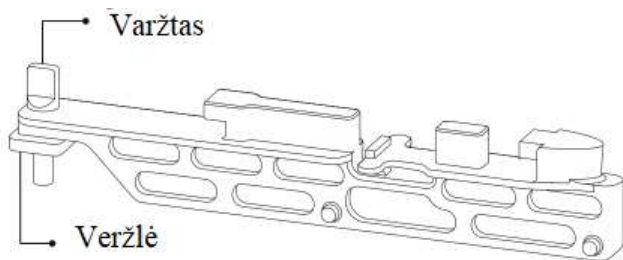


Pav. 2-4 VAQUITA nuotolinis valdymas

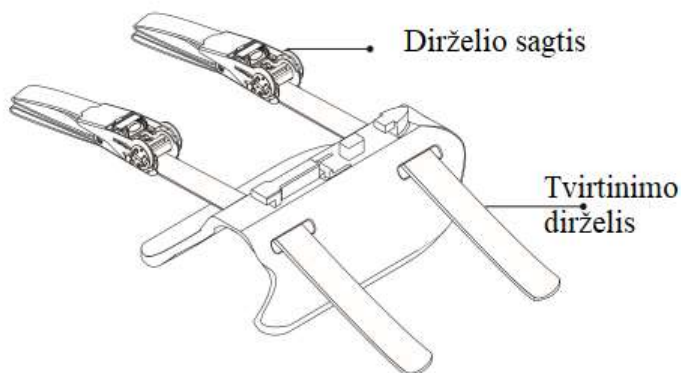
Pripučiamo SUP  
peleko tvirtinimo  
adapteris



US peleko  
tvirtinimo  
adapteris



VAQUITA  
universalus  
adapteris



Pav. 2-5 Adapteriai

## 2.3 Techniniai duomenys

VAQUITA pagrindiniai duomenys	
Įėjimo galia	300 W
Statinė trauka	23 lbs.
Bendras svoris	5 kg / 11 lbs.
VAQUITA variklio svoris	1.5 kg / 3.3 lbs.
Matmenys	182 mm x 168 mm x 182 mm / 7.2" x 6.6" x 7.2"
Sraigto diametras	150 mm / 5.9"
Sraigto žingsnis	115 mm / 4.5"
Max apsisukimai	1800 rpm

## VAQUITA Akumulatorius

Akumulatoriaus tipas	Ličio jonų
Talpa	324 Wh
Vardinė įtampa	21.6 V
Galutinė įkrovimo įtampa	25.2 V
Atjungimo įtampa	18 V
Svoris	2.5 kg
Ciklai	≥500 ciklų (80% talpos)
Įkrovimo laikas	3 val.
Temperatūros diapazonas	Įkrovimas: 0°C ~ 45°C / 32°F ~ 113°F Iškrovimas: -20°C ~ 50°C / -4°F ~ 122°F
Matmenys	216 mm x 178 mm x 100mm / 8.5" x 7" x 4"

## VAQUITA Nuotolinis valdymas

Tipas	Belaidis
Droselis	8 lygių
Valdymas į priekį/atgal	Į Priekį
Baterijos tipas	Viena įmontuota baterija (CR2032)

## VAQUITA Įkrovėjas

Įėjimo galia	180 W
Įėjimo įtampa (AC)	100 V ~ 240 V

Įėjimo Srovės dažnis	50 Hz / 60 Hz
Įėjimo srovės stiprumas	≤ 3 A
Išėjimo įtampa (DC)	25.2 V / 7 A
Temperatūros diapazonas	Naudojimas: -29°C ~ 45.5°C / -20.2°F ~ 113.9°F Saugojimas: -40°C ~ 75°C / -40°F ~ 167°F
Efektyvumas	≥87%



Akumuliatoriaus veikimas priklauso nuo daugelio išorinių veiksnių, tokių kaip eksploatavimo aplinka ir SUP irklentės / baidarės būklės ir kt.

## 2.4 Atitikties Deklaracija

**Įmonės pavadinimas:** Dongguan ePropulsion Intelligence Technology Limited

**Įmonės adresas:** 202 , Pastatas.17A, Būstinė Nr.1, 4-asis XinZhu Kelias, SongShan Ežero rajonas, Dong Guano Miestas, Guang Dongo Provincija, Kinija.

Deklaracijos objektas atitinka šias direktyvas:

EMC-direktyva 2014/30 / ES

MD-direktyva 2006/42 / EB

RED-Direktyva 2014/53 / ES

Taikomi standartai:

EN 55014-1:2006+A1:2006+A2:2011      EN 55014-2:2015

EN 61000-3-2:2014      EN 61000-3-3:2013

EN 60204-1: 2016      EN ISO 12100: 2010

EN 301 489-3: V2.2.0      EN 301 489-1: V2.2.1

Bandymų ataskaita NO.: ATT11803260080E, ATT11803260080M,  
ATT11803260080D

Išleidimo data: 2017 m. Kovo mėn. 17 d

Originalius pažymėjimus išdavė

Šendženas „Teng Testing Service Co, Ltd“ Šenženas, Kinija.

Šis prietaisas atitinka FCC taisyklių 15 dalį: Naudojimui taikomos šios dvi sąlygos:

(1) Šis prietaisas negali sukelti žalingų trukdžių

(2) Šis prietaisas turi priimti bet kokius gaunamus trukdžius, įskaitant tuos, kurie gali sukelti nepageidaujamą veikimą.

FCC Bandymo ataskaita Nr. : GTS201803000218F02

Išleidimo data: 2018 m. Kovo mėn. 26 d.

### **FCC pareiškimas**

Ši įranga buvo išbandyta ir nustatyta, kad ji atitinka B klasės skaitmeninių įrenginių apribojimus pagal FCC taisyklių 15 dalį. Šios ribos yra sukurtos taip, kad užtikrintų pagrįstą apsaugą nuo žalingų trukdžių buitiniuose įrenginiuose. Ši įranga naudoja ir gali spinduliuoti radijo dažnio energiją, o jei ji nebus sumontuota ir naudojama ne pagal instrukcijas, ji gali sukelti žalingus radijo ryšio trikdžius. Tačiau nėra garantijos, kad tam tikrame įrenginyje nebus trikdžių. Jei ši įranga sukelia žalingus radijo ar televizijos signalo priėmimo

trikdžius, kuriuos galima nustatyti išjungiant ir įjungiant įrangą, vartotojas raginamas pabandyti ištaisyti trukdžius viena ar keliomis iš šių priemonių:-- Perorientuokite arba perkelkite priėmimo anteną.

- Padidinkite atstumą tarp įrangos ir imtuvo.
- Prijunkite įrangą prie kitos, nei prijungta imtuvo, grandinės.
- Pagalbos kreipkitės į pardavėją arba patyrusį radijo / TV techniką.

Gamintojas neatsako už radijo ar TV trikdžius, atsirandančius dėl neleistinų šios įrangos pakeitimų. Tokie pakeitimai gali panaikinti vartotojo teises valdyti

įrangą. Pasirašyta : 陶正

Shizheng Tao, Generalinis direktorius

„Dongguan ePropulsion Intelligence Technology Limited“

## 3. Montavimas

VAQUITA komplektuojamas su dviem adapteriais, kuriuos galima sumontuoti į dvi pagrindines standartines pelekų nišas, plačiai naudojamas daugelyje SUP irklenčių, ir universalų adapterį baidarėms ir bet kokioms mažoms vandens plaukiojimo priemonėms be standartinių pelekų nišų.

### 3.1 Variklio VAQUITA tvirtinimas

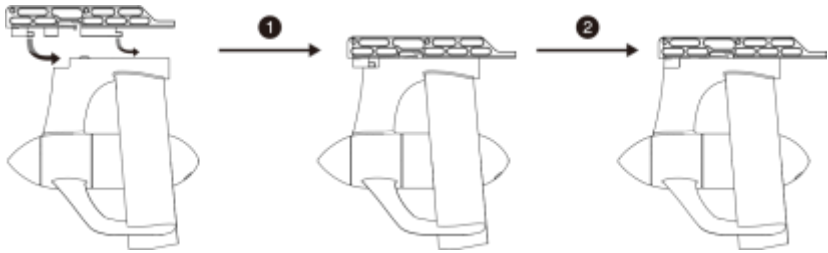
Prieš tvirtinant VAQUITA variklį prie SUP irklientės ar kajako įsitikinkite, kad SUP irklientė ar kajakas pakankamai tvirti, kad išlaikytu VAQUITA variklį ir VAQUITA akumuliatorių.

#### 3.1.1 Tvirtinimas su standartiniais adapteriais

Pakuotėje yra du standartiniai adapteriai: US peleko tvirtinimo adapteris ir pripučiamo SUP peleko tvirtinimo adapteris. Šie du adapteriai turi tinkamus peleko tvirtinimus. Pasirinkite vieną ir sekite sekančius VAQUITA variklio tvirtinimo žingsnius peleko nišoje.

#### a. Tvirtinimas su US peleko tvirtinimo adapteriu

- 1) Pritvirtinkite US adapterį prie variklio pagrindo (Pav. 3-1). Pirmiausia sulyinkite adapterį su variklio pagrindu, tada įkiškite adapterį į variklio pagrindą kol tvirtai susijungs.

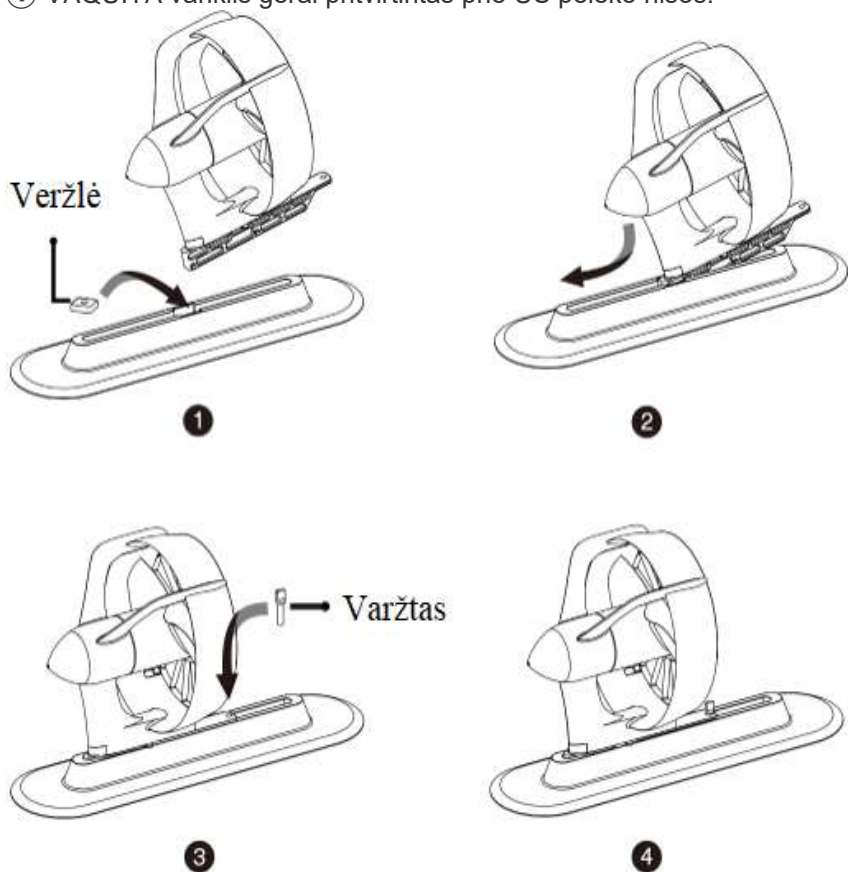


Pav. 3-1

- 2) Apverskite SUP irklentę/ kajaką dugnu į viršų, kad prijungti US adapterį.
- ① Įdėkite veržlę į peleko nišą ir stumkite link SUP irklentės/kajako uodegos.
  - ② Įstatykite adapterį į peleko nišą rodyklės kryptimi ir stumkite iki pilnai įsistums;
  - ③ Stumkite veržlę nišoje tol, kol ji susilygins su skylė adapteryje, tada įstatykite varžtą į skylę tarp adapterio ir veržlės.



④ VAQUITA variklis gerai pritvirtintas prie US peleko nišos.

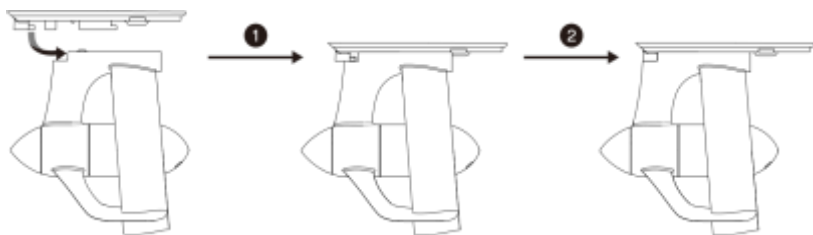


Pav. 3-2

💡 Sraigtas turi būti nukreiptas į SUP irklentės / kajako uodegą

#### **b. Tvirtinimas su pripučiamos SUP irklentės peleko tvirtinimo adapteriu**

1) Pritvirtinkite adapterį prie variklio pagrindo (Pav. 3-3). Pirmiausia sulyginkite adapterį su variklio pagrindu; tada kiškite adapterį į peleko nišą kol gerai įsistatys.



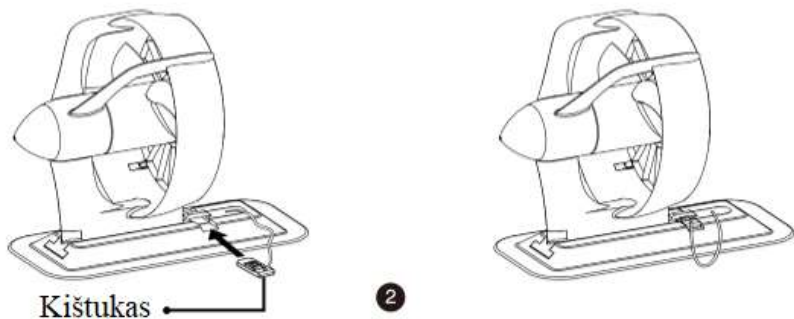
Pav. 3-3

2) Apverskite SUP irklentę / kajaką dugnu į viršų kad pritvirtinti prie peleko nišos.

- ① Pilnai įstumkite adapterį į peleko nišą.
- ② Adapterio fiksavimui įkiškite kištuką (Pav. 3-4).




①




②

Kištukas

Pav. 3-4

 Nestumkite per jėgą adapterio į peleko nišą. Jei adapteris netelpa nišoje, patikrinkite ar pasirinkote teisingą tvirtinimo kryptį.

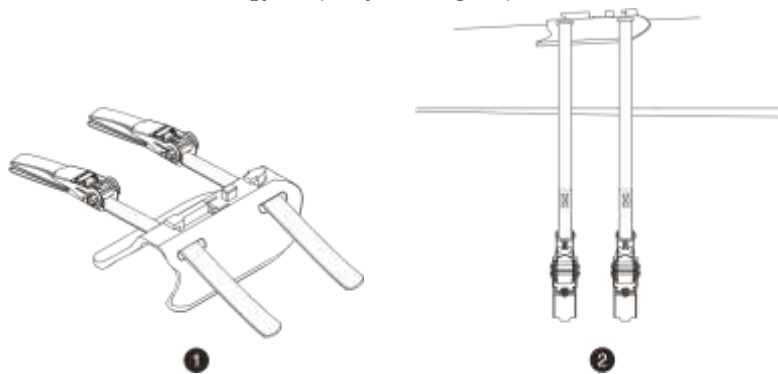
 Sraigtas turi būti nukreiptas į SUP irklentės / kajako uodegą.

 Prieš variklio montavimą patikrinkite, ar peleko niša yra švari.

### 3.1.2 Tvirtinimas su VAQUITA Universaliu Adapteriu

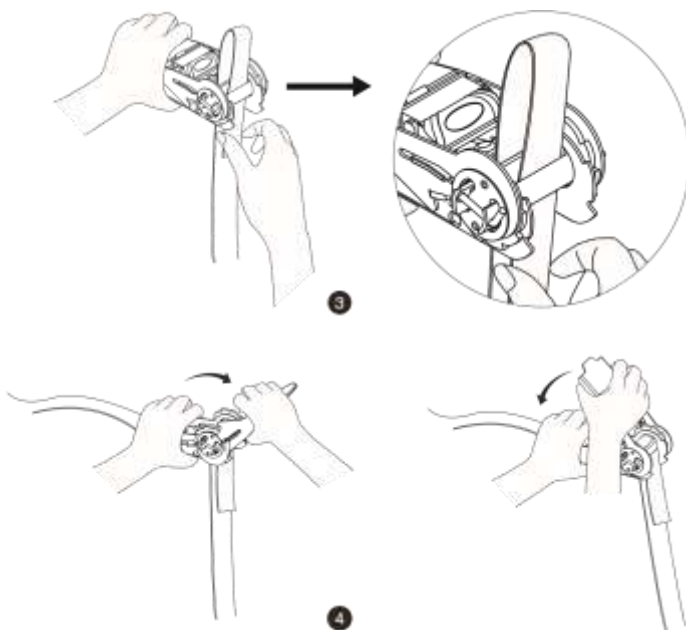
Jei SUP irklentė / kajakas neturi peleko nišos, ar standartiniai adapteriai netinka, galite VAQUITA variklio montavimui naudoti VAQUITA standartinį adapterį.

- ① Apverskite SUP irklentę / kajaką dugnu aukštyn.
- ② Įkiškite du tvirtinimo dirželius per universaliojo adapterio šonines angas ir pritvirtinkite universalųjį adapterį ant dugno plokštumos.



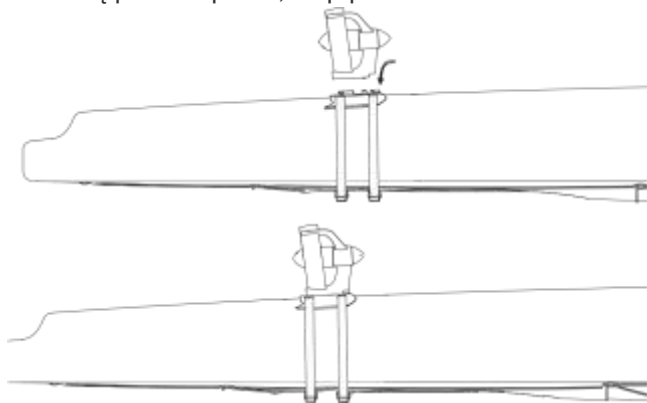
Pav. 3-5

- ③ Įkiškite dirželį į sagtį.
- ④ Kartokite sagties atlenkimą – užlenkimą, kol dirželiai įsitemps.



Pav. 3-6

- ⑤ Prijunkite variklį prie adapterio, kaip pavaizduota Pav. 3-7.



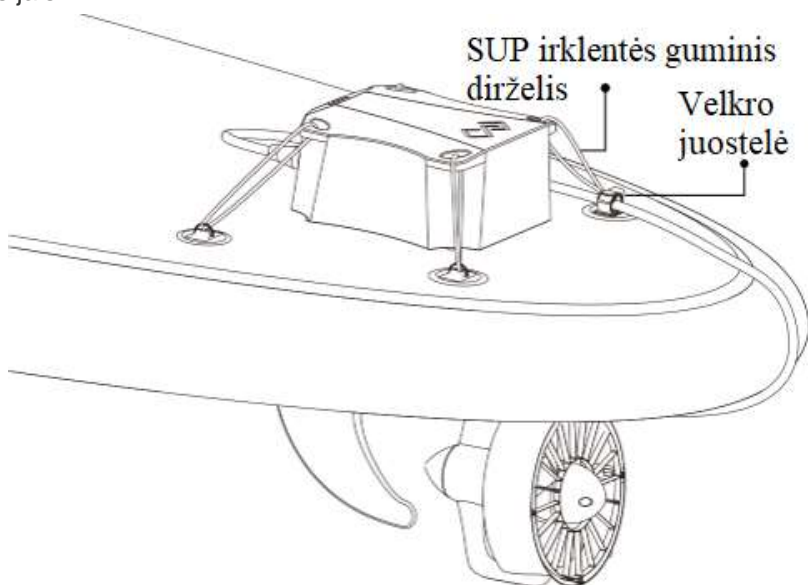
Pav. 3-7

- 💡 Sraigtas turi būti nukreiptas į SUP irklentės / kajako uodegą.
- 💡 Kai tvirtinate universalų adapterį, patikrinkite ar adapteris yra SUP irklentės / kajako centrinėje uodegos dalyje.

## 3.2 VAQUITA akumulatoriaus tvirtinimas

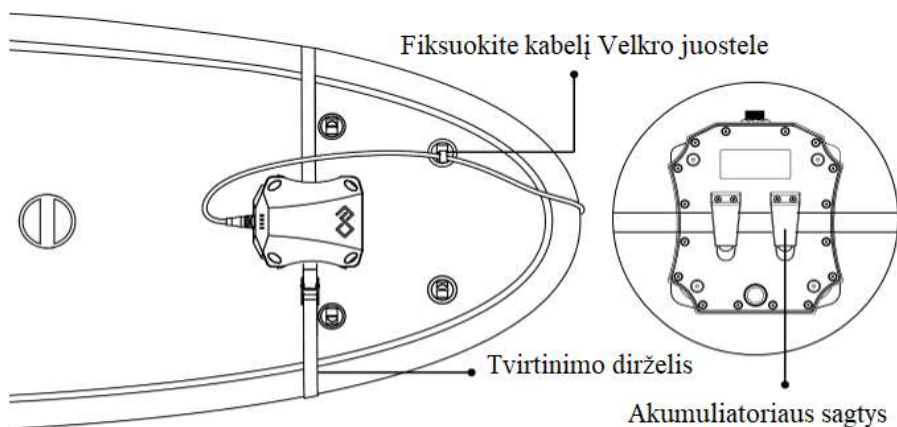
### a. VAQUITA akumulatoriaus tvirtinimas ant SUP irklentės

Yra du pagrindiniai būdai pritvirtinti VAQUITA akumuliatorių. SUP irklentės turinčios guminių dirželių tvirtinimo sistema: VAQUITA akumulatorius gali būti fiksuojamas jais.



Pav. 3-8 Akumulatoriaus tvirtinimas guminiiais dirželiais.

SUP irklentės neturinčios guminių dirželių sistemos: VAQUITA akumulatorius gali būti tvirtinamas tvirtinimo dirželiais ant SUP irklentės viršaus, apsukant dirželį aplink SUP irklentę.



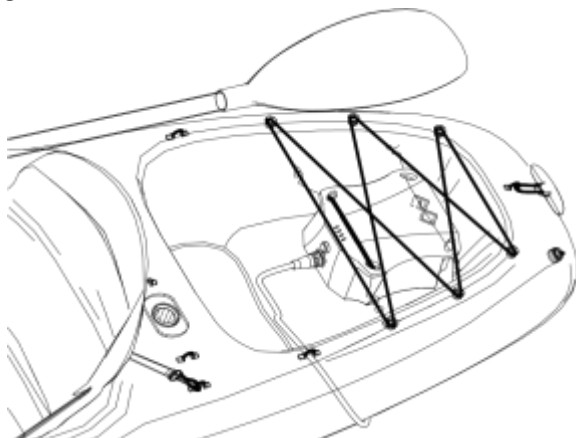
Pav. 3-9 Akumuliatoriaus tvirtinimas dirželiais



Pritvirtinkite kabelį Velkro juostele

### b. VAQUITA akumuliatoriaus tvirtinimas ant kajako

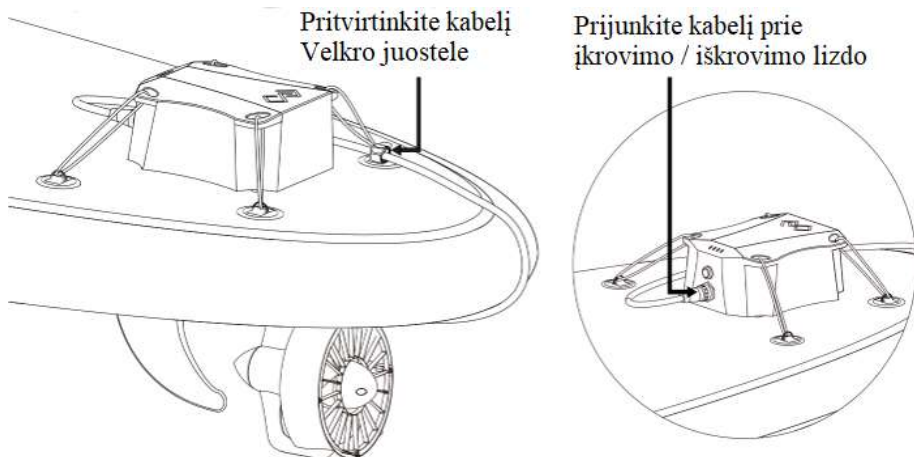
Kajakuose, kuriuose pakanka vietos viduje, akumuliatorius gali būti paprastai padėtas. Kituose kajakuose akumuliatorius gali būti fiksuojamas galinėje kajako dalyje guminiiais dirželiais.




Pav. 3-10

## 3.3 Akumuliatoriaus prijungimas prie variklio

Po variklio montavimo, apverskite SUP irklentę / kajaką. Prijunkite variklio kabelio jungtį prie VAQUITA akumuliatoriaus įkrovimo / iškrovimo lizdo ir priveržkite jungtį. Pritvirtinkite variklio kabelį Velkro juostele.




Pav. 3-11


 nenumeskite variklio ant žemės ar kito objekto, kai vartote SUP irklentę / kajaką.

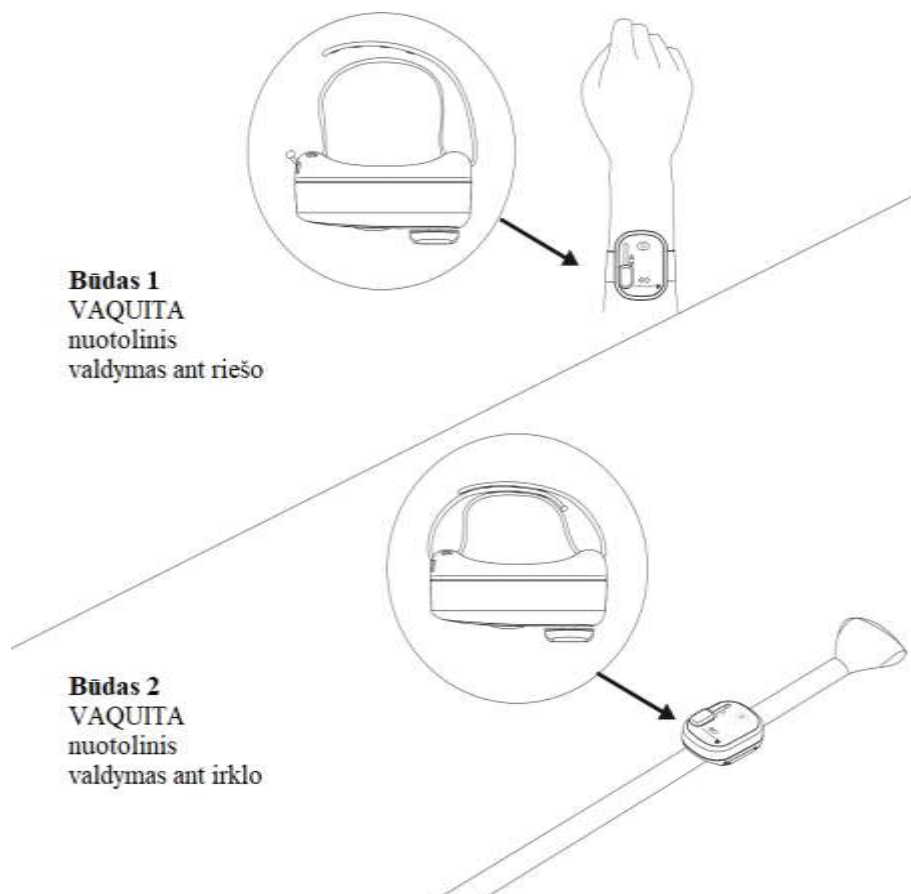
 Prieš jungdami prie variklio patikrinkite, ar VAQUITA akumulatorius yra išjungtas ir jungtys yra sausas.

### 3.4 VAQUITA Nuotolinio valdymo tvirtinimas

VAQUITA nuotolinis valdymas gali lengvai tvirtintis prie irklo ar riešo. Turite prakišti dirželį pro VAQUITA nuotolinio valdymo plyšelį ir apsukus aplink riešą ar irklą tvirtai užveržti kaip parodyta Pav. 3-12.

 Jei jūs dėvite jį, kad neįkristu į vandenį patikrinkite ar dirželis gerai priveržtas, arba pritvirtinkite prie irklo.

 Jei VAQUITA nuotolinis valdymas netyčia įkrito į vandenį, bevielis ryšys nutrūksta ir VAQUITA variklis sustoja.



**Būdas 1**  
VAQUITA  
nuotolinis  
valdymas ant riešo

**Būdas 2**  
VAQUITA  
nuotolinis  
valdymas ant irklo

Pav. 3-12

## 4. Valdymas

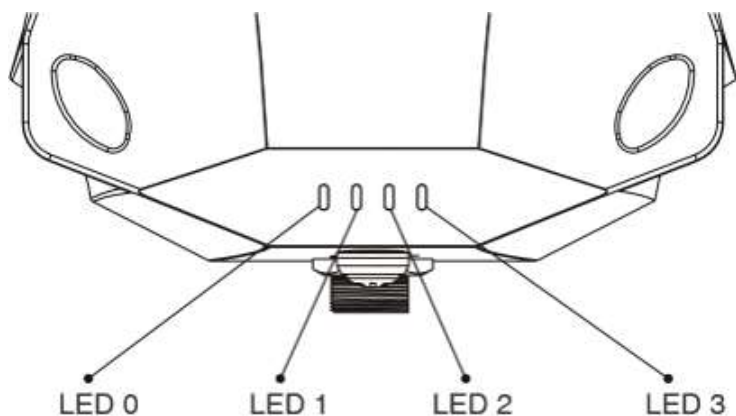
Valdyti VAQUITA reikia gerai suprasti kaip naudoti akumuliatorių ir nuotolinį valdymą perskaitykite šį skyrį įdėmiai.

### 4.1 Akumuliatoriaus naudojimas

#### 4.1.1 Akumuliatoriaus LED lemputės

Ketrios LED lemputės VAQUITA akumuliatoriuje rodo akumuliatoriaus lygį, klaidas ir parodo susijungimo statusą.





Pav. 4-1

Ši lentelė atvaizduoja LED būklę kraunant ar iškraunant.

Akumulatoriaus būklė	Apibūdinimas	Akumulatoriaus lygis (K-D)			
Krovimas	0%~40%	★			
	40%~60%	●	★		
	60%~80%	●	●	★	
	80%~99%	●	●	●	★
	100%	●	●	●	●
Iškrovimas	0%~20%	★	★	★	★
	20%~40%	●			
	40%~60%	●	●		
	60%~80%	●	●	●	
	80%~100%	●	●	●	●

Pastaba: ● reiškia pastovią šviesą, ★ reiškia mirksinčią šviesą (1Hz).



Jei akumulatoriaus lygis yra tarp 0% ~ 20% iškraunant, visos LED mirksės primindamos, kad reikia pakrauti akumuliatorių.

Jei LED mirksi įvairiais intervalais, pasitikrinkite apačioje esančioje klaidų sprendimo lentelėje.

LED būklė				Klaidos	Sprendimai
L0	L1	L2	L3		
☆	☆			Klaida1: VAQUITA Nuotolinio valdymo ryšio gedimas	1. patikrinkite ar nuotolinis valdymas įjungtas 2. peržiūrėkite 4.3 skirsnį <i>VAQUITA nuotolinio valdymo siejimas su VAQUITA akumulatoriumi.</i>
		☆	☆		
		☆		Klaida2: VAQUITA akumulatoriaus ryšio gedimas	Perkraukite VAQUITA akumuliatorių.
		☆	☆	Klaida3: Kitos akumulatoriaus klaidos	Perkraukite VAQUITA akumuliatorių.
	☆	☆	☆	Klaida4: VAQUITA akumulatorius perkaitęs	Nustokite plaukti ir palaukite kol temperatūrą nukris iki normalios.

Pastaba: reiškia mirksinčią šviesą( intervalu 0.2s, dažnis 5Hz).



Jei įvyksta klaida1, L0 ir L1 mirksi pakaitomis su L2 ir L3.



Jei klaida įvyksta nekraunant, LED pakaitomis rodo akumulatoriaus lygį (3s) ir klaidą(3s).



Jei vienu metu įvyksta kelios klaidos, jos bus atvaizduojamos šia seka:  
Klaida4 → Klaida3 → Klaida1 → Klaida2.

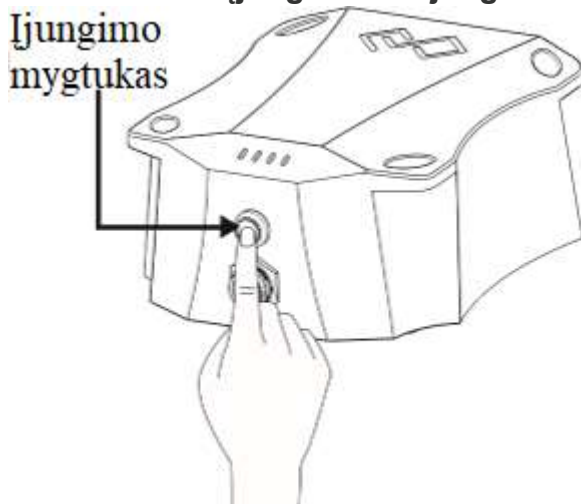


klaida4 gali įvykti kraunant VAQUITA akumuliatorių.



Jei klaida lieka, pagalbos kreipkitės į įgaliotus pardavėjus.


#### 4.1.2 VAQUITA akumulatoriaus įjungimas / išjungimas





Pav. 4-2

Lentelė apačioje rodo kaip įjungti/išjungti VAQUITA akumuliatorių.


Operacija	Išaiškinimas
Įjungti	<p>Išjungtoje būsenoje paspauskite maitinimo mygtuką ir palaikykite, kol visi LED šviesos diodai užsidegs po vieną. Tada atleiskite mygtuką.</p> <p>💡 Akumulatoriaus neįjungs, jei maitinimo mygtukas bus atleistas anksčiau nei užsidegs visi LED šviesos diodai.</p>
Išjungti	<p>Šjungtoje būsenoje paspauskite ir laikykite maitinimo mygtuką tol, kol visi LED šviesos diodai išsijungs vienas po kito. Tada atleiskite mygtuką.</p> <p>💡 Akumulatorius neišsijungs, jei atleisite mygtuką anksčiau, nei visi keturi LED šviesos diodai išsijungs ir visi 4 LED mirksės vienu metu.</p>

 Prieš tvirtindami VAQUITA variklį įsitikinkite, kad VAQUITA akumulatorius yra išjungtas ir visos jungtys yra saunos.

 Prieš įjungiant VAQUITA akumuliatorių įsitikinkite, kad VAQUITA variklis yra saugiai pritvirtintas SUP irklentės / kajako apačioje.

 Jei valandos laikotarpyje nebus naudojamas akumulatorius, jis automatiškai pereis į miego režimą, ir LED šviesos diodai užges.

Norint toliau naudotis, akumuliatorių reikia įjungti iš naujo

 Jei nutruks ryšys (pvz. išsijungs nuotolinis valdymas), akumulatoriaus LED šviesos diodai mirksės poromis. Kai ryšys atsinaujins, LED šviesos diodai rodys tikrą akumulatoriaus lygį.

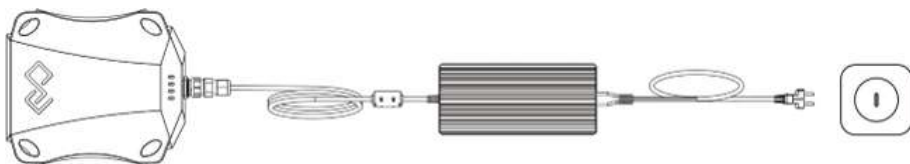
### 4.1.3 Akumulatoriaus krovimas

#### Svarbios pastabos prieš krovimą

- Naudokite tik VAQUITA įkrovėją VAQUITA akumulatoriui. Nenaudokite jokių kitų įkrovėjų.
- Kraukite VAQUITA akumuliatorių 0°C~45°C (32°F~113 °F)
- temperatūroje.
- Kraunant venkite kontakto su vandeniu.
- Kraunant venkite tiesioginių saulės spindulių / lietaus.
- Neperkraudite akumulatoriaus.
- Įkrovimo metu akumuliatorių laikykite atokiau nuo degios medžiagos, pavyzdžiui, kilimo ar medžio.

Kraukite VAQUITA akumuliatorių sekdami šiuos žingsnius:

- 1) Išjunkite akumuliatorių. Atjunkite akumulatoriaus kabelį nuo variklio. Nuimkite akumuliatorių nuo SUP irklentės / kajako ir nuneškite į sausą ir saugią vietą.
- 2) Įjunkite VAQUITA įkroviklį į įkrovimo / iškrovimo lizdą ir prisukite antgalį, tada įjunkite kištuką į rozetę. Žiūrėkite į 4.1.1 skyrių *Akumulatoriaus įkrovimo LED šviesos diodų reikšmės*.



Pav. 4-3

Indikatorius	Normali būseną	Išaiškinimas
Įkroviklio indikatorius	Dega raudona šviesa	Įkroviklis dirba įkrovimo režimu
	Dega žalia šviesa	Įkroviklis dirba įkrovimo režimu, bet kabelis neprijungtas prie įkrovimo/iškrovimo lizdo, arba akumuliatorius pilnai įkrautas.

Prieš naudojimą rekomenduojama pilnai įkrauti akumuliatorių, saugant ar transportuojant jis gali savaime išsikrauti.

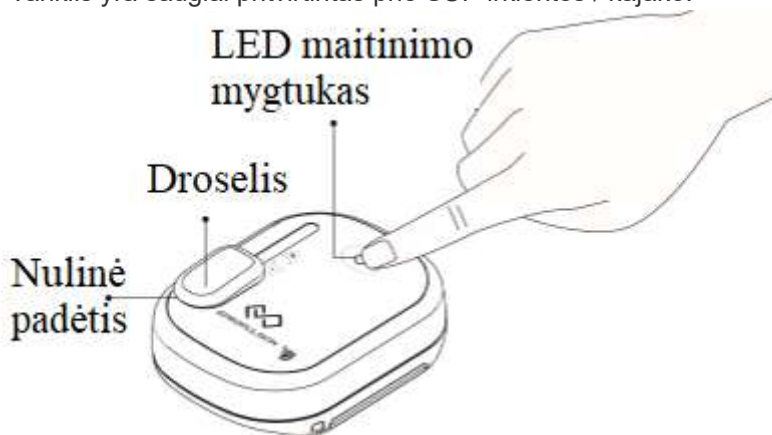
Reikia apie 3 val. pilnai įkrauti akumuliatorių. Kai pilnai įsikraus, LED šviesos diodai po pusvalandžio išsijungs.

## 4.2 VAQUITA nuotolinio valdymo naudojimas

### 4.2.1 Nuotolinio valdymo įjungimas/išjungimas


**⚠** Prieš įjungiant nuotolinį valdymą patikrinkite:


- Droselis yra nulinėje padėtyje.
- Įsitikinkite ar variklis yra saugiai pritvirtintas prie SUP irklentės / kajako.





Pav. 4-4


Ijungti/išjungti	Veiksmas	LED	Garso signalas
Ijungti	Trumpai paspauskite mygtuką	dega	One pyptelėjimas
Išjungti	Mygtuką paspauskite 3s	nedega	One pyptelėjimas


 Įjungdami nuotolinio valdymo pultą, jei pyptelėjimas skamba kas 1 sekundę 5 kartus iš eilės, jis įspėja, kad nuotolinio valdymo pultui trūksta energijos. Įspėjant, kad išsikrauna baterija, nuotolinio valdymo pultas vėl pradės veikti normaliai ir veiks tik trumpą laiką. Paruoškite naują pultelio bateriją (modelis: CR2032) ir kuo greičiau ją pakeiskite. Norėdami sužinoti, kaip pakeisti pultelio bateriją, skaitykite 4.2.3 skirsnį.

 Jei tai ne siejimo režimas, bet šviesos diodas greitai mirksi, jis įspėja, kad įvyko ryšio sutrikimas, o nuotolinio valdymo pultas automatiškai išsijungs per 5 minutes.


 Jei prieš įjungdami nuotolinio valdymo pultą droselio padėtis nėra nulinėje padėtyje, po įjungimo, šviesos diodas lėtai mirksi, nuroydamas droselio dislokaciją. Gražinkite droselį į nulinę padėtį, o šviesos diodas vėl pradės veikti normaliai.

 Jei nuotolinio valdymo pultas įjungtas, bet 30 minučių nenaudojamas, jis automatiškai išsijungs.

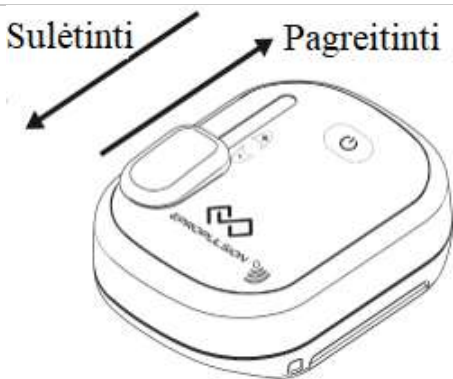
 Paspauskite „VAQUITA“ nuotolinio valdymo pulto įjungimo / išjungimo mygtuką, kad avarinės situacijos metu variklis būtų nedelsiant sustabdytas.

 Kad išvengtumėte sužeidimo, niekada nesiartinkite prie besisukančio sraigto.

## 4.2.2 Variklio valdymas

 Jei įjungiant nuotolinio valdymo pultą droselio padėtis nėra nulinėje padėtyje, LED šviesos diodas lėtai mirksi. Pirmiausia gražinkite drošelį į nulinę padėtį, tada paleiskite variklį, priešingu atveju variklio paleisti nepavyks.

Veiksmas	Išaiškinimas	LED
<b>Greičio valdymas</b>	Norėdami pagreitinoti, pastumkite drošelį į priekį ir pastumkite atgal, kad sulėtėtumėte. (Pav. 4-5)	Dega
<b>Stabdymas</b>	a. Normali būklė: Pastumkite drošelį atgal į nulinę padėtį ir variklis lėtai sustos.	Dega
	b. Avariniu atveju: Trumpai paspauskite nuotolinio valdymo pulto įjungimo / išjungimo mygtuką, ir variklis tuoj pat sustos (droselis nėra nulinėje padėtyje).	Mirksi



Pav. 4-5



### Paleisti iš naujo po sustojimo:

- Normaliomis sąlygomis pastumkite droselį į priekį.

Po avarinio sustojimo – nustumkite droselį į nulinę padėtį ir paleiskite iš naujo pultelį.



Jei nuotolinis valdymas nukris į vandenį, sistema automatiškai sustos apsaugodama jus.



Jei per 30 min. nepradedate plaukti po sustojimo, nuotolinis valdymas automatiškai išsijunks.

## 4.2.3 Baterijos keitimas nuotoliniame valdyme

VAQUITA nuotoliniame valdyme yra įmontuota baterija (modelis: CR2032).

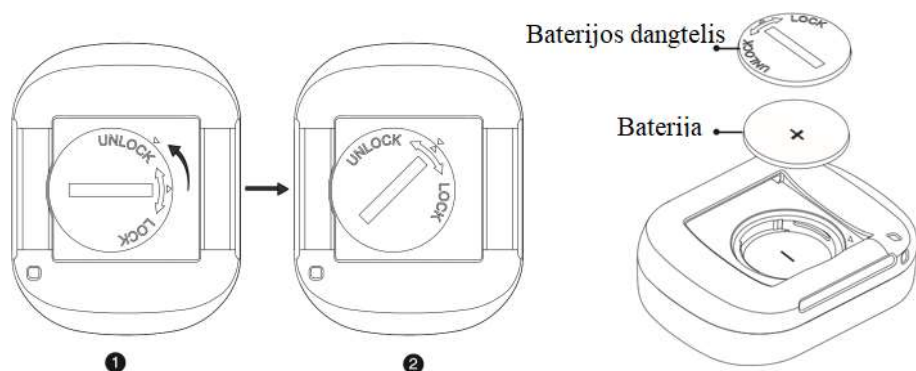
Jei nuotolinio valdymo pultelis pypteli kas 1 sekundę 5 kartus iš eilės, kai paprastai įjungiate nuotolinio valdymo pultą, tai rodo, kad nuotolinio valdymo pultui senka energija, todėl būtina pakeisti naują to paties tipo pultelio bateriją.

Pakeiskite naują bateriją atlikdami šiuos veiksmus:

**Žingsnis1:** Atsukite baterijos dangtelį prieš laikrodžio rodyklę (nuo ① iki ②)

**Žingsnis2:** Atidarykite baterijos dangtelį ir pakeiskite bateriją „+“ poliumi į viršų.

**Žingsnis3:** Pasukite baterijos dangtelį pagal laikrodžio rodyklę.



Pav. 4-6



## 4.3 Nuotolinio valdymo susiejimas su akumuliatoriumi

VAQUITA nuotolinis valdymas ir VAQUITA akumuliatorius susieti būna jau gamykloje, bet jei: ① Nuotolinis valdymas yra naujai įsigytas, ar ② baterija yra pakeista į naują, reikia juos susieti iš naujo.



Vykdykite toliau pateiktas instrukcijas, kad susietumėte. Pritygtinai rekomenduojame perskaityti ir suprasti visą procesą prieš įgyvendinant susiejimo operaciją.

### Pasiruošimas

Išjunkite nuotolinį valdymą ir įjunkite akumuliatorių.

### Susiejimo režimas

#### Žingsnis 1 nustatykite akumuliatorių susiejimo režimu

- ① Paspauskite akumuliatoriaus maitinimo mygtuką.

Visi akumuliatoriaus LED šviesos diodai pradeda lėtai mirksėti. Šis režimas trunka kelias sekundes, ② jei ne, pakartokite žingsnį ①.

- ② Paspauskite akumuliatoriaus maitinimo mygtuką dar kartą ir palaikykite nuspaudę 5s kol visi LED šviesos diodai pradės greitai mirksėti (akumuliatorius sėkmingai įėjo į susiejimo režimą). Atleiskite mygtuką.



Akumuliatoriaus susiejimo režimas tęsiasi tik ribotą laiką, todėl šiuo laikotarpiu atlikite 2 veiksmą, kitaip susieti nepavyks.

#### Žingsnis 2 nustatykite nuotolinį valdymą susiejimo režimu

- ① Laikykite nuotolinį valdymą arti akumuliatoriaus.

② 10 sekundžių palaikykite paspaudę nuotolinio valdymo pulto įjungimo / išjungimo mygtuką, kol pasigirs du pyptelėjimai (tai reiškia, kad nuotolinio valdymo pultas perėjo į susiejimo režimą). Atleiskite mygtuką ir išgirsite kitą pyptelėjimą, kad susiejimas įvyko.



Neatleiskite mygtuko anksčiau 10s, kitaip susiejimas nepavyks.

## 5. VAQUITA variklio atjungimas

Po VAQUITA naudojimo, atjunkite VAQUITA variklį nuo SUP irklentės / kajako teisinga tvarka..

**⚠ Pastabos prieš atjungiant VAQUITA variklį.**

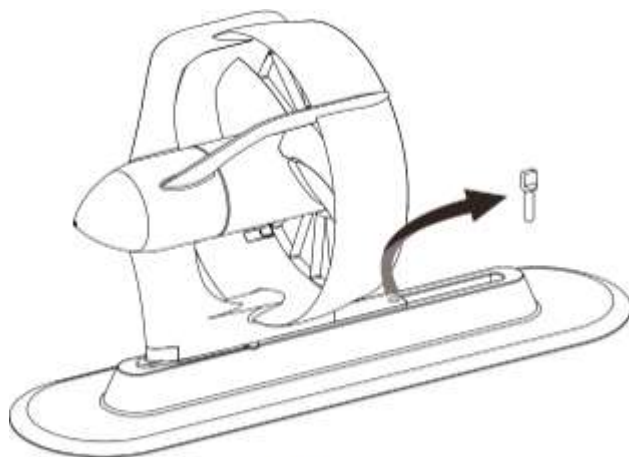
**Pirma**, išimkite VAQUITA akumuliatorių iš jūsų SUP irklentės / kajako tokia tvarka:

- 1) Išjunkite VAQUITA akumuliatorių ilgu maitinimo mygtuko paspaudimu.
- 2) Atjunkite VAQUITA variklį nuo VAQUITA akumulatoriaus.
- 3) Išimkite akumuliatorių ir padėkite jį į saugią sausą vietą.

**Tada**, padėkite savo SUP irklentę / kajaką dugnu aukštyn ant lygaus paviršiaus.

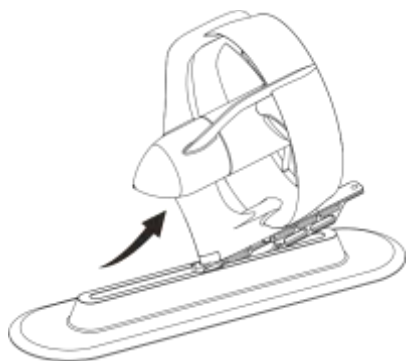
### a. Atjungimas nuo US peleko adapterio

Žingsnis 1: Atsukite ir išimkite varžtą.



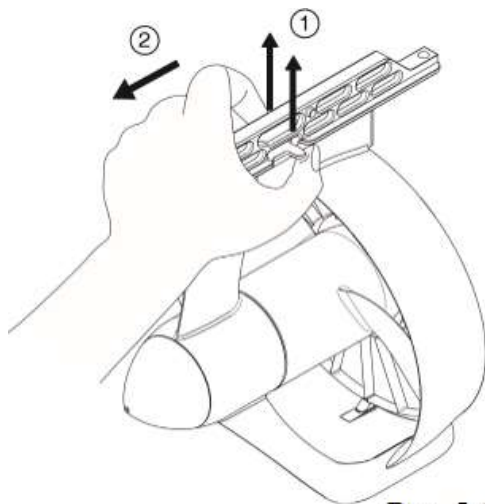
Pav. 5-1

Žingsnis 2: išimkite VAQUITA variklį ir adapterį iš peleko nišos.



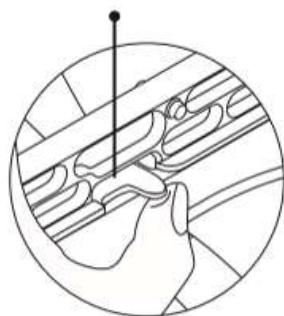
Pav. 5-2

Žingsnis 3: Pakelkite atlaisvinimo svirtelės nurodyta kryptimi ① apie 2mm ir pastumkite adapterį nurodyta kryptimi ② .

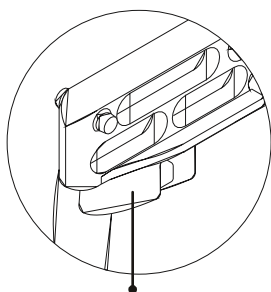


Pav. 5-3

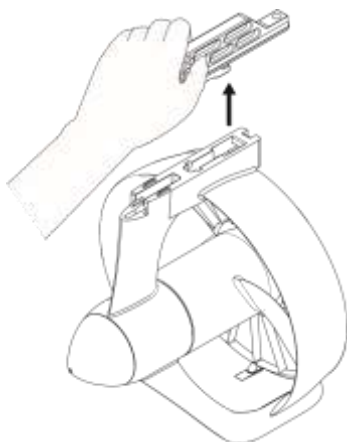
Atlaisvinimo svirtelė



Žingsnis 4: Kai galinė adapterio dalis nuslysta į tokią padėtį, kaip parodyta paveikslėlyje kairėje, išimkite adapterį.



Galinė adapterio dalis



Pav. 5-4



Kai variklis atjungtas, išvalykite adapterį ir variklį švarių vandeniu.

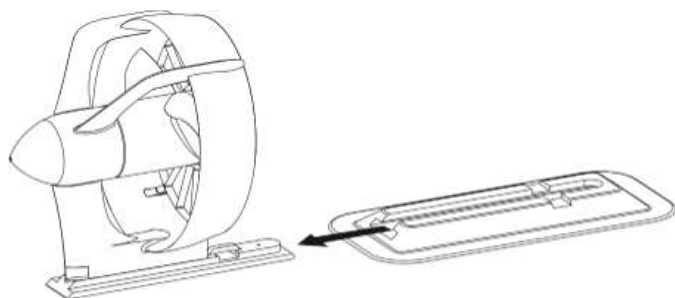
**b. Atjungimas nuo pripučiamos SUP irklentės peleko adapterio**

Žingsnis 1: iš adapterio ištraukite kaištuką.



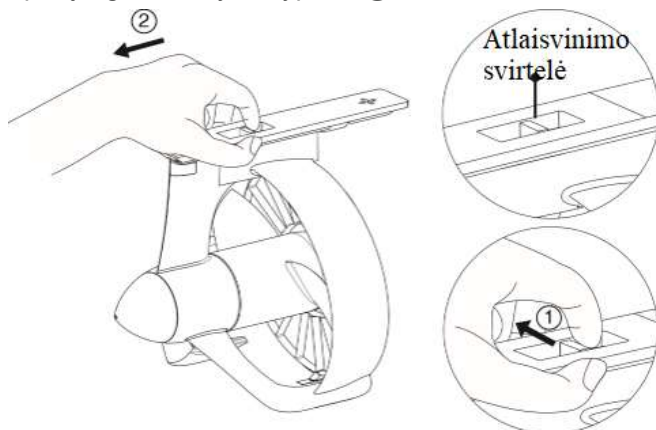
Pav. 5-5

Žingsnis 2: ištraukite VAQUITA variklį ir adapterį iš peleko nišos.



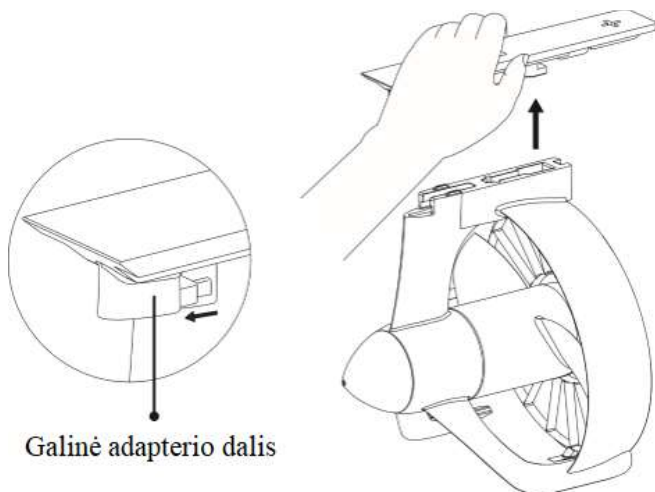
Pav. 5-6

Žingsnis 3: laikykite variklį, tada nuspauskite atlaisvinimo svirtelę apie 2 mm ir traukite adapterį atgal nurodyta kryptimi ② .




Pav. 5-7

Žingsnis 4: Kai užpakalinė adapterio dalis nuslenka į tokią padėtį, kaip parodyta paveikslėlyje kairėje, išimkite adapterį.



Pav. 5-8

 atjungus variklį ir adapterį nuplaukite juos švari vandeniu.

### c. Atjungimas nuo universalus adapterio

Žingsnis 1: Atlaisvinkite tvirtinimo dirželių sagtis (Pav. 5-9).

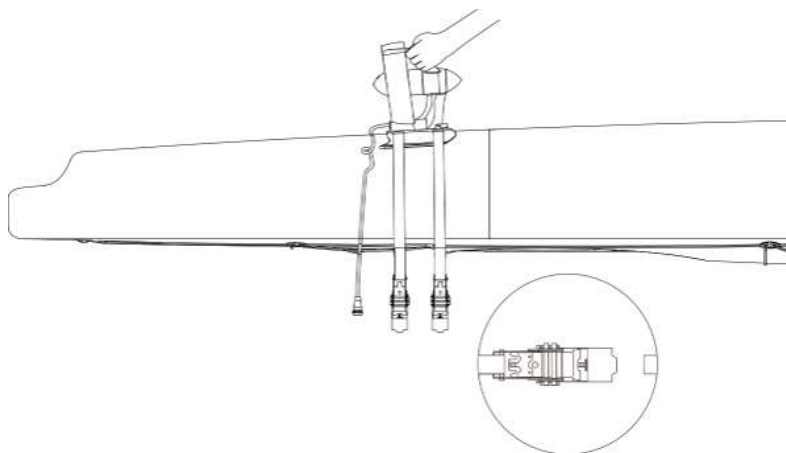


Pirma, nuspauskite fiksatoriaus svirtelę ir atlenkite sagtį 180°.

Antra, patraukite už ilgosios dirželio dalies

Pav. 5-9

Žingsnis 2: atjunkite VAQUITA universalų adapterį ir VAQUITA variklį nuo SUP irklentės / kajako (Pav. 5-10).

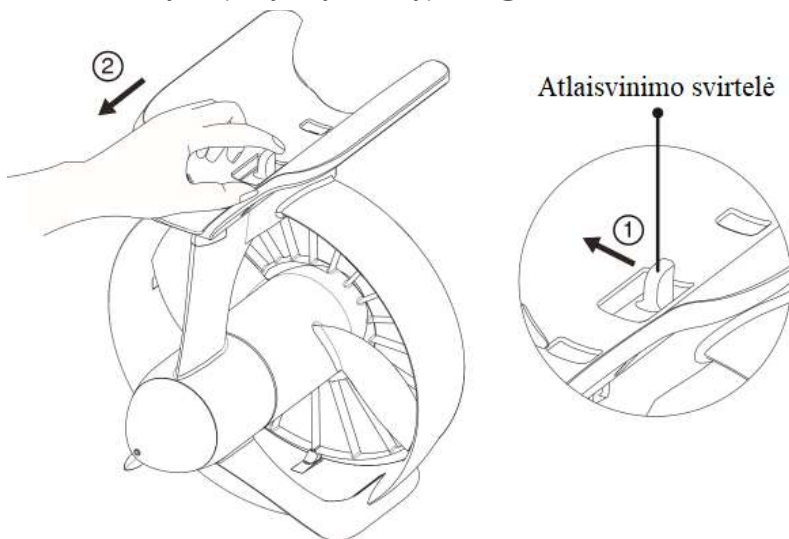


Pav. 5-10



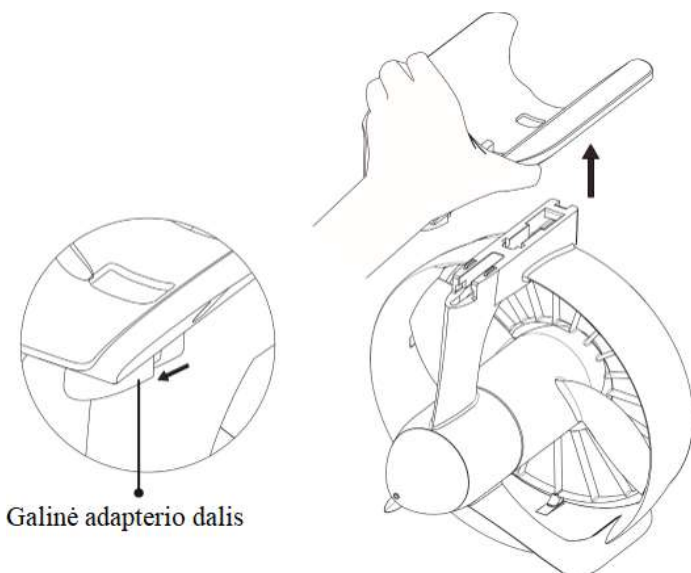
Atlaisvindami tvirtinimo diržus, laikykite VAQUITA variklį.

Žingsnis 3: laikykite variklį, nuspauskite atlaisvinimo svirtelę apie 2 mm ir patraukite universalų adapterį rodyklės kryptimi ②.



Pav. 5-11

Žingsnis 4: Kai užpakalinė adapterio dalis nuslenka į tokią padėtį, kaip parodyta paveikslėlyje kairėje, išimkite adapterį.



Pav. 5-12



Jeigu jūs neplanuojate naudoti universalus adapterio greitai laiku, rekomenduojame ištraukti tvirtinimo diržus iš jo.



Po nuėmimo nuplaukite variklį ir adapterį švairiu vandeniu.

## 6. Transportavimas ir Saugojimas

### 6.1 Transportavimas

Naudokite originalią VAQUITA pakuotę ilgiems pervežimams.



Svarbios pastabos prieš transportavimą:

- Patikrinkite, ar pakuotėje nėra pažeidimų.
- Vežant venkite vibracijų, smūgių ir t.t . Panaudokite izoliaciją apsaugančią nuo smūgių.
- Transportuojant nelaikykite VAQUITA akumulatoriaus ant tiesioginių saulės spindulių ar lietaus.

### 6.2 Saugojimas

Jei jūs nesiruošiate naudotis VAQUITA ilgesniam laikui, išvalykite ir paruoškite saugojimui. Rekomenduojame supakuoti į originalią VAQUITA pakuotę.



 Svarbios pastabos prieš saugojimą:

- Prieš saugojimą įsitikinkite, kad visos produkto dalys pakuotėje yra sausas. Supakuokite į saugojimo izoliaciją.
- Saugokite VAQUITA akumuliatorių švarioje, sausoje ir gerai ventiliuojamoje vietoje be tiesioginių saulės spindulių.
- Venkite kontakto su agresyvia aplinka, kuri gali sukelti VAQUITA plastiko pažeidimus, koroziją ir t.t.
- Laikykite VAQUITA akumuliatorių toliau nuo ugnies, kibirkščių ar karščio.
- Po ilgo saugojimo pilnai įkraukite VAQUITA akumuliatorių.

## 7. Priežiūra \_\_\_\_\_

Įvairūs faktoriai (tokie kaip temperatūra, drėgmė, dulkės ir t.t.) veikdami vidinius produkto komponentus gali veikti VAQUITA našumą. Rutininė priežiūra yra labai svarbi išlaikant VAQUITA optimalioje būklėje.

- Po naudojimo išimkite VAQUITA variklį iš vandens.
- Patikrinkite kabelį reguliariai dėl pažeidimų.
- Įkraukite VAQUITA po kiekvieno naudojimo.
- Nejunkite VAQUITA variklio sausumoje ar sekliame vandenyje.
- Nenaudokite VAQUITA variklio vandenyse su dumbliu.
- Po kiekvieno naudojimo nuplaukite VAQUITA variklio išorę.
- Po kiekvieno naudojimo išvalykite adapterį.
- Nemėtykite VAQUITA akumulatoriaus ir venkite tiesioginių saulės spindulių ir lietaus ilgam laikui.
- Reguliariai tikrinkite akumulatoriaus lygį.
- Nustokite naudoti VAQUITA akumuliatorių ir įkraukite kai tik lygis bus žemas.
- Prieš pirmą naudojimą, ar po ilgo saugojimo įkraukite pilnai VAQUITA akumuliatorių.
- Naudokite tik VAQUITA įkrovėją VAQUITA akumuliatoriui. Kiti įkrovikliai gali sutrumpinti veikimo laiką, per anksti sugadinti akumuliatorių ar netgi sukelti gaisrą ar sprogimą. Naudokite akumuliatorių Naudokite akumuliatorių normalioje temperatūroje, kad išvengti negatyvių reiškinių naudojant ekstremaliose temperatūrose, kuri gali trumpinti akumulatoriaus veikimo laiką ir ciklų skaičių.

Jei įvyks gedimas, laiku spręskite problemą, kad išvengtumėte tolesnės žalos. Jei reikia, pasitarkite su įgaliotuoju „ePropulsion“ atstovu dėl remonto ar dalių pakeitimo.

- Visada vadovaukitės šio vadovo instrukcijomis.







## 8. Garantija

Pirmajam „ePropulsion“ produkto pirkėjui suteikiama ribota „ePropulsion“ garantija. Vartotojai turi teisę nemokamai remontuoti ar pakeisti sugedusias dalis ar dalis, neatitinkančias pirkimo-pardavimo sutarties. Ši garantija taikoma kartu su jūsų įstatymų nustatytais teisėmis, numatytais jūsų vietiniame vartotojų įstatyme.

### 8.1 Garantijos politika

„ePropulsion“ saugo savo gaminius nuo medžiagų ir gamybos defektų ribotą laiką nuo pirkimo dienos. Aptikus gedimą, vartotojas turi teisę pareikšti garantiją pagal „ePropulsion“ garantinę politiką.

Produktas	Garantijos galiojimas
VAQUITA	<b>Vieneri metai</b> po įsigijimo
Pakeistos/remontuotos dalys	<p><b>Trys mėnesiai</b> nuo detalių keitimo datos.</p> <p>Pastaba:</p> <ol style="list-style-type: none"> <li>1. Jei trijų mėnesių laikotarpis sutampa su pradiniu gaminio garantiniu laikotarpiu, garantija šioms pakeistoms ar suremontuotoms dalims vis tiek pasibaigia po vienerių metų nuo pirkimo datos..</li> <li>2. Jei trijų mėnesių laikotarpis viršija pradinį gaminio garantinį laikotarpį, sutaisytomis ar pakeistoms dalims garantija taikoma ir ilgesnį laiką.</li> </ol>

-  I Norėdami patvirtinti garantiją, vartotojai privalo iš anksto užpildyti garantijos kortelę.
-  Laikykite gaminio etiketę nepažeistą ir etiketėje įrašykite serijos numerį. Niekada nenuplėškite produkto etiketės. „EPropulsion“ produktas be originalios prekės etiketės nebus taikomas garantinėms paslaugoms, kurias teikia „ePropulsion“.
-  Garantija galioja tik tada, kai teisingai ir pilnai yra užpildyta informacija garantinėje kortelėje
-  Nemokama garantija patvirtinama tik pateikus teisėtą serijinį numerį, garantijos kortelę ir įsigijimo įrodymus iš įgaliotojo „ePropulsion“ atstovo.
-  Galiojančią pirkimo datą turėtų nurodyti pirmasis pirkėjas, turintis originalų pirkimo dokumentą.
-  Nemokama garantija neperleidžiama ir pakartotinai nepratęsiamą.

## 8.2 Garantija negalioja

Pristatymo metu įsitikinkite, kad produktas yra tinkamai supakuotas, rekomenduojama originali pakuotė. Jei gaminys buvo dar labiau sugadintas dėl netinkamo pakavimo pristatymo metu, pažeistai daliai nebus taikoma garantija.

Be to, gedimams ar sugadinimams, atsirandantiems dėl šių priežasčių, per garantinį laikotarpį taip pat garantija netaikoma:

- Bet koks produkto naudojimas prieštaraujant vadovo instrukcijoms..
- Nelaimingas atsitikimas, netinkamas naudojimas, tyčinis piktnaudžiavimas, mechaninis sugadinimas, akumuliatoriaus perkrovimas ar neteisėtas remontas.

 Metimas, neteisinga priežiūra ar saugojimas.

Reikėtų atkreipti dėmesį, kad garantija taip pat netaikoma tokiems nesklandumams, kaip įprastas nusidėvėjimas, kurie nedaro įtakos gaminio funkcionavimui.



Ekspluatacinėms medžiagoms garantija netaikoma.

## 8.3 Pretenzijos dėl garantijos suteikimo procedūros

Jei nustatėte, kad jūsų produktas turi trūkumų, galite kreiptis į savo pardavėją pagal šias procedūras:

1. Teisingai ir pilnai iš anksto užpildykite garantijos kortelę.
2. Tada pateikite garantijos pretenziją, nusiųsdami ją įgaliotajam „ePropulsion“ paslaugų atstovui kartu su galiojančiais pirkimo įrodymais. Paprastai šie dokumentai reikalingi pateikiant garantijos pretenziją: garantijos kortelė, gaminio serijos numeris ir pirkimo įrodymas.
3. Gavę patvirtinimą, nusiųskite gaminį su trūkumais įgaliotajam „ePropulsion“ atstovui. Atminkite, kad etiketė turi būti nepažeista.
4. Sugedę komponentai ar dalys bus pataisyti arba pakeisti pagal būklę, kurią nustatė įgaliotasis „ePropulsion“ techninės priežiūros partneris.
5. Jei jūsų garantijos reikalavimas bus priimtas, įranga bus remontuojama arba keičiama nemokamai.
6. Atidžiai patikrinti ir patvirtinti „ePropulsion“ įgalioto atstovo, sugedę ar sugadinti komponentai bus pataisyti arba pakeisti atsižvelgiant į esamą būklę..
7. Jei jūsų garantinė pretenzija bus atmesta (prašome žiūrėti į garantijos netaikymo politiką), jums bus nusiųstas numatytas remonto mokestis su pristatymo kaina. „ePropulsion“ įgaliotasis serviso punktas atliks techninę priežiūrą tik gavęs jūsų patvirtinimą.



Jei pasibaigia garantija, vis tiek galite naudotis priežiūros paslaugomis iš įgaliotų „ePropulsion“ serviso partnerių už atitinkamą priežiūros mokestį.

Ačiū, kad perskaitėte šį naudotojo vadovą.

Jei skaitant turite kokių nors klausimų ar kyla problemų, nedvejodami susisiekite su mumis. Mums bus malonu jums padėti.

Dongguan ePropulsion Intelligence Technology Limited

Tinklapis: [www.epropulsion.com](http://www.epropulsion.com)

E-paštas: [service@epropulsion.com](mailto:service@epropulsion.com)



